

# TravoprosTimolol-ratiopharm<sup>®</sup> 40 Mikrogramm/ml+5 mg/ml Augentropfen, Lösung

**ratiopharm**

GEBRAUCHSINFORMATION: INFORMATION FÜR ANWENDER

*TravoprosTimolol-ratiopharm<sup>®</sup> 40 Mikrogramm/ml+5 mg/ml Augentropfen, Lösung*

Travoprost + Timolol

**Lesen Sie die gesamte Packungsbeilage sorgfältig durch, bevor Sie mit der Anwendung dieses Arzneimittels beginnen, denn sie enthält wichtige Informationen.**

- Heben Sie die Packungsbeilage auf. Vielleicht möchten Sie diese später nochmals lesen.
- Wenn Sie weitere Fragen haben, wenden Sie sich an Ihren Arzt oder Apotheker.
- Dieses Arzneimittel wurde Ihnen persönlich verschrieben. Geben Sie es nicht an Dritte weiter. Es kann anderen Menschen schaden, auch wenn diese die gleichen Beschwerden haben wie Sie.
- Wenn Sie Nebenwirkungen bemerken, wenden Sie sich an Ihren Arzt oder Apotheker. Dies gilt auch für Nebenwirkungen, die nicht in dieser Packungsbeilage angegeben sind. Siehe Abschnitt 4.

## Was in dieser Packungsbeilage steht

1. Was ist *TravoprosTimolol-ratiopharm<sup>®</sup>* und wofür wird es angewendet?
2. Was sollten Sie vor der Anwendung von *TravoprosTimolol-ratiopharm<sup>®</sup>* beachten?
3. Wie ist *TravoprosTimolol-ratiopharm<sup>®</sup>* anzuwenden?
4. Welche Nebenwirkungen sind möglich?
5. Wie ist *TravoprosTimolol-ratiopharm<sup>®</sup>* aufzubewahren?
6. Inhalt der Packung und weitere Informationen

## 1. Was ist *TravoprosTimolol-ratiopharm<sup>®</sup>* und wofür wird es angewendet?

Bei *TravoprosTimolol-ratiopharm<sup>®</sup>* handelt es sich um eine Kombination zweier Wirkstoffe (Travoprost und Timolol). Travoprost ist ein Prostaglandin-Analogen. Es verbessert den Abfluss des Kammerwassers und senkt damit den Druck im Auge. Timolol ist ein Betablocker, der die Kammerwasserbildung im Auge verringert. Beide Wirkstoffe ergänzen sich in der Absenkung des Augeninnendrucks.

*TravoprosTimolol-ratiopharm<sup>®</sup>* ist zur Behandlung eines erhöhten Drucks im Auge von erwachsenen einschließlich älteren Patienten bestimmt. Dieser Druck kann eine Erkrankung namens Glaukom hervorrufen.

## 2. Was sollten Sie vor der Anwendung von *TravoprosTimolol-ratiopharm<sup>®</sup>* beachten?

***TravoprosTimolol-ratiopharm<sup>®</sup>* darf nicht angewendet werden,**

- wenn Sie allergisch gegen Travoprost, Prostaglandine, Timolol, Betablocker oder einen der in Abschnitt 6. genannten sonstigen Bestandteile dieses Arzneimittels sind.
- wenn Sie jetzt Atemprobleme haben oder in der Vergangenheit hatten, wie z. B. Asthma, schwere chronisch obstruktive Bronchitis (schwere Lungenerkrankung, die zu Keuchen, Atemschwierigkeiten und/oder lang anhaltendem Husten führen kann) oder andere Probleme mit der Atmung.
- wenn Sie starken Heuschnupfen haben.
- wenn Sie verlangsamten Herzschlag, Herzinsuffizienz oder Herzrhythmusstörungen (unregelmäßige Herzschläge) haben.
- wenn die Hornhaut Ihres Auges getrübt ist.

Wenn einer der Punkte auf Sie zutrifft, fragen Sie vor der Anwendung Ihren Arzt um Rat.

### Warnhinweise und Vorsichtsmaßnahmen

Bitte sprechen Sie mit Ihrem Arzt oder Apotheker, bevor Sie *TravoprosTimolol-ratiopharm<sup>®</sup>* anwenden, wenn Sie jetzt erkrankt sind oder in der Vergangenheit erkrankt waren an:

- Koronarer Herzkrankheit (mit Symptomen wie Schmerzen oder Engegefühl des Brustkorbs, Kurzatmigkeit oder Ersticken), Herzversagen, niedrigem Blutdruck.

# TravoprosTimolol-ratiopharm<sup>®</sup> 40 Mikrogramm/ml+5 mg/ml Augentropfen, Lösung

**ratiopharm**

- Beeinträchtigungen der Herzfrequenz, beispielsweise langsamem Herzschlag.
- Atembeschwerden, Asthma oder chronisch obstruktive Lungenerkrankung.
- Erkrankungen mit mangelhafter Durchblutung (beispielsweise Raynaud-Krankheit oder Raynaud-Syndrom).
- Diabetes (da Timolol die klinischen Zeichen und Symptome von niedrigem Blutzucker verschleiern kann).
- Überaktivität der Schilddrüse (da Timolol die klinischen Zeichen und Symptome einer Schilddrüsenerkrankung verschleiern kann).
- Myasthenia gravis (chronische neuromuskuläre Schwäche).
- Operation wegen des Grauen Stars (Katarakt).
- Augenentzündung.

Informieren Sie Ihren Arzt vor jeglicher Art von Operationen darüber, dass Sie *TravoprosTimolol-ratiopharm<sup>®</sup>* anwenden, da Timolol die Wirkung mancher Arzneimittel, die bei der Narkose verwendet werden, verändern kann.

Sollten bei Ihnen während der Anwendung von *TravoprosTimolol-ratiopharm<sup>®</sup>*, egal aus welchen Gründen, schwere allergische Reaktionen auftreten (Hautausschlag, Augenrötung und Augenjucken), kann eine Adrenalinbehandlung weniger wirksam sein. Bitte informieren Sie daher Ihren Arzt darüber, dass Sie *TravoprosTimolol-ratiopharm<sup>®</sup>* verwenden, wenn Sie andere Arzneimittel bekommen sollen.

*TravoprosTimolol-ratiopharm<sup>®</sup>* kann die Farbe Ihrer Iris (der farbige Teil Ihres Auges) verändern. Diese Veränderung ist möglicherweise dauerhaft.

Unter Anwendung von *TravoprosTimolol-ratiopharm<sup>®</sup>* kann die Länge, Dicke, Farbe und/oder Anzahl Ihrer Wimpern zunehmen. Auch kann *TravoprosTimolol-ratiopharm<sup>®</sup>* ungewöhnliches Haarwachstum auf Ihren Augenlidern bewirken.

Travoprost kann durch die Haut in den Körper gelangen und sollte daher von schwangeren Frauen oder Frauen, die schwanger werden wollen, nicht angewandt werden. Falls das Medikament auf die Haut gelangt, waschen Sie es daher sofort gründlich ab.

## Kinder und Jugendliche

*TravoprosTimolol-ratiopharm<sup>®</sup>* darf von Kindern und Jugendlichen unter 18 Jahren nicht angewendet werden.

## Anwendung von *TravoprosTimolol-ratiopharm<sup>®</sup>* zusammen mit anderen Arzneimitteln

Informieren Sie Ihren Arzt oder Apotheker, wenn Sie andere Arzneimittel einnehmen/anwenden, kürzlich andere Arzneimittel eingenommen /angewendet haben oder beabsichtigen andere Arzneimittel einzunehmen/anzuwenden, einschließlich der Arzneimittel, die Sie ohne Rezept gekauft haben.

*TravoprosTimolol-ratiopharm<sup>®</sup>* kann mit anderen Arzneimitteln, einschließlich anderer Augentropfen zur Glaukombehandlung, die Sie anwenden, wechselwirken. Bitte informieren Sie Ihren Arzt, wenn Sie folgende Arzneimittel anwenden oder beabsichtigen anzuwenden:

- Arzneimittel zur Blutdrucksenkung,
- Arzneimittel zur Behandlung von Herzerkrankungen, einschließlich Chinidin (wird zur Behandlung von Herzerkrankungen und einiger Malariaformen verwendet),
- Arzneimittel zur Diabetesbehandlung oder die Antidepressiva Fluoxetin oder Paroxetin.

## Schwangerschaft, Stillzeit und Fortpflanzungsfähigkeit

Wenn Sie schwanger sind oder stillen, oder wenn Sie vermuten, schwanger zu sein oder beabsichtigen, schwanger zu werden, fragen Sie vor der Anwendung dieses Arzneimittels Ihren Arzt um Rat.

Wenden Sie *TravoprosTimolol-ratiopharm<sup>®</sup>* nicht an, wenn Sie schwanger sind, es sei denn, Ihr Arzt hat dies so angewiesen. Wenn die Möglichkeit besteht, dass sie schwanger werden könnten, müssen Sie während der Behandlung mit *TravoprosTimolol-ratiopharm<sup>®</sup>* ein zuverlässiges Verhütungsmittel benutzen.

Wenden Sie *TravoprosTimolol-ratiopharm<sup>®</sup>* nicht an, wenn Sie stillen. Travoprost/Timolol kann in die Milch übertreten.

## Verkehrstüchtigkeit und Fähigkeit zum Bedienen von Maschinen

Kurz nach dem Eintropfen von *TravoprosTimolol-ratiopharm<sup>®</sup>* werden Sie möglicherweise leicht verschwommen sehen. *TravoprosTimolol-ratiopharm<sup>®</sup>* kann bei manchen Patienten auch Halluzinationen, Schwindelgefühl, Nervosität oder Müdigkeit hervorrufen. Daher sollten Sie nicht Auto fahren bzw. keine Maschinen bedienen, bis jedes dieser Symptome abgeklungen ist.

# TravoprosTimolol-ratiopharm<sup>®</sup> 40 Mikrogramm/ml+5 mg/ml Augentropfen, Lösung

**ratiopharm**

## Auswirkungen bei Fehlgebrauch zu Dopingzwecken

Die Anwendung von *TravoprosTimolol-ratiopharm<sup>®</sup>* kann bei Dopingkontrollen zu positiven Ergebnissen führen.

## *TravoprosTimolol-ratiopharm<sup>®</sup>* enthält Benzalkoniumchlorid

Dieses Arzneimittel enthält 0,15 mg Benzalkoniumchlorid pro ml.

Benzalkoniumchlorid kann von weichen Kontaktlinsen aufgenommen werden und kann zur Verfärbung der Kontaktlinsen führen. Sie müssen die Kontaktlinsen vor der Anwendung dieses Arzneimittels entfernen und dürfen sie erst nach 15 Minuten wieder einsetzen.

Benzalkoniumchlorid kann auch Reizungen am Auge hervorrufen, insbesondere, wenn Sie trockene Augen oder Erkrankungen der Hornhaut (durchsichtige Schicht an der Vorderseite des Auges) haben. Wenden Sie sich an Ihren Arzt, wenn nach der Anwendung dieses Arzneimittels ein ungewöhnliches Gefühl, Brennen oder Schmerz im Auge auftritt.

## *TravoprosTimolol-ratiopharm<sup>®</sup>* enthält Macroglycolglycerolhydroxystearat (Ph.Eur.)

Dieses kann Hautreaktionen hervorrufen.

## 3. Wie ist *TravoprosTimolol-ratiopharm<sup>®</sup>* anzuwenden?

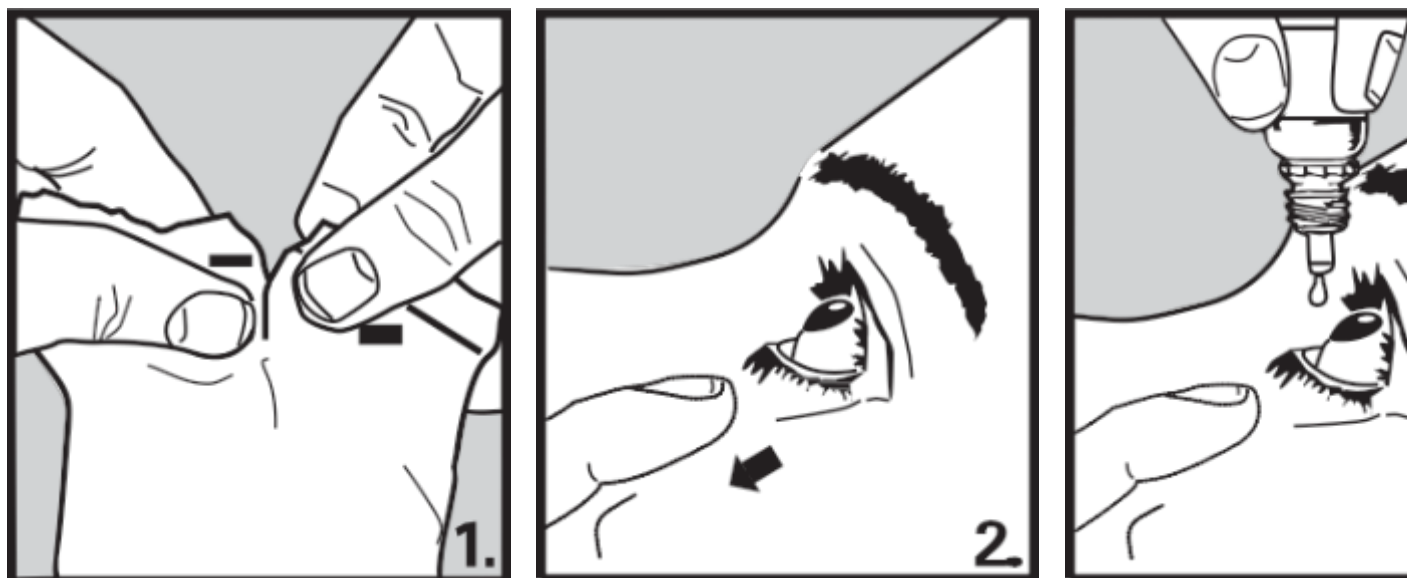
Wenden Sie dieses Arzneimittel immer genau nach Absprache mit Ihrem Arzt an. Fragen Sie bei Ihrem Arzt oder Apotheker nach, wenn Sie sich nicht sicher sind.

### Die empfohlene Dosis beträgt:

1 Tropfen einmal täglich in das betroffene Auge oder die betroffenen Augen tropfen – morgens oder abends, immer zur gleichen Tageszeit.

Wenden Sie *TravoprosTimolol-ratiopharm<sup>®</sup>* nur dann an beiden Augen an, wenn Ihr Arzt dies angeordnet hat.

Wenden Sie *TravoprosTimolol-ratiopharm<sup>®</sup>* ausschließlich als Augentropfen an.



- Unmittelbar vor der ersten Anwendung öffnen Sie die umhüllende Folie (**Abbildung 1**), nehmen die Flasche heraus und schreiben das Öffnungsdatum auf die dafür vorgesehene Stelle auf dem Etikett.
- Stellen Sie sicher, dass Sie einen Spiegel zu Verfügung haben.
- Waschen Sie Ihre Hände.
- Schrauben Sie die Kappe der Flasche ab.
- Halten Sie die Flasche mit der Spitze nach unten zwischen dem Daumen und den Fingern.

# TravoprosTimolol-ratiopharm<sup>®</sup> 40 Mikrogramm/ml+5 mg/ml Augentropfen, Lösung

**ratiopharm**

- Beugen Sie den Kopf zurück. Ziehen Sie das untere Augenlid mit einem sauberen Finger nach unten, bis ein Spalt zwischen Lid und Auge entsteht. Tropfen Sie hier ein (**Abbildung 2**).
- Bringen Sie dazu die Tropferspitze nahe an das Auge heran. Verwenden Sie einen Spiegel, wenn dies das Eintropfen erleichtert.
- **Berühren Sie jedoch weder das Auge, das Augenlid noch die Augenumgebung oder andere Oberflächen mit der Tropferspitze**, da sonst Keime in die Tropfen gelangen können.
- Üben Sie sanften Druck auf die Flasche aus, so dass sich ein Tropfen *TravoprosTimolol-ratiopharm<sup>®</sup>* löst (**Abbildung 3**). Wenn ein Tropfen das Auge verfehlt hat, versuchen Sie es erneut.
- Nachdem Sie *TravoprosTimolol-ratiopharm<sup>®</sup>* angewendet haben, drücken Sie Ihren Finger 2 Minuten lang auf den Augenwinkel neben Ihrer Nase (**Abbildung 4**). Das verhindert, dass Travoprost/Timolol in den übrigen Körper gelangt.
- Wenn Sie die Tropfen für beide Augen verwenden sollen, wiederholen Sie die oben erläuterten Schritte am anderen Auge.
- Verschließen Sie die Flasche sofort nach Gebrauch wieder fest.
- Öffnen Sie jeweils nur eine Flasche zur selben Zeit. Entfernen Sie die umhüllende Folie der nächsten Flasche erst, wenn Sie die neue Flasche anwenden wollen.
- Um Augeninfektionen zu vermeiden, **müssen Sie die Augentropfen vier Wochen nach dem ersten Öffnen wegwerfen** und eine neue Flasche anwenden.

Wenden Sie *TravoprosTimolol-ratiopharm<sup>®</sup>* so lange an, wie von Ihrem Arzt verordnet.

**Wenn Sie eine größere Menge von *TravoprosTimolol-ratiopharm<sup>®</sup>* angewendet haben, als Sie sollten**

Wenn Sie eine größere Menge *TravoprosTimolol-ratiopharm<sup>®</sup>* angewendet haben, als Sie sollten, spülen Sie das Auge mit warmem Wasser aus. Tropfen Sie nicht mehr nach, bis es Zeit für die nächste planmäßige Anwendung ist.

**Wenn Sie die Anwendung von *TravoprosTimolol-ratiopharm<sup>®</sup>* vergessen haben**

Wenn Sie die Anwendung von *TravoprosTimolol-ratiopharm<sup>®</sup>* vergessen haben, setzen Sie die Behandlung mit der nächsten planmäßigen Anwendung fort. Wenden Sie nicht die doppelte Menge an, wenn Sie die vorherige Anwendung vergessen haben. Die Dosierung sollte einen Tropfen täglich in das /die betroffene(n) Auge(n) nicht übersteigen.

**Wenn Sie die Anwendung von *TravoprosTimolol-ratiopharm<sup>®</sup>* abbrechen**

Wenn Sie die Behandlung mit *TravoprosTimolol-ratiopharm<sup>®</sup>* abbrechen, ohne vorher mit Ihrem Arzt zu sprechen, ist Ihr Augeninnendruck nicht mehr kontrolliert, was zu Sehverlust führen kann.

Wenn Sie zusätzlich zu *TravoprosTimolol-ratiopharm<sup>®</sup>* andere Augentropfen anwenden, lassen Sie zwischen der Anwendung von *TravoprosTimolol-ratiopharm<sup>®</sup>* und den anderen Augentropfen mindestens 5 Minuten vergehen.

Wenn Sie weiche Kontaktlinsen tragen, nehmen Sie die Kontaktlinsen heraus, bevor Sie die Augentropfen anwenden. Setzen Sie die Kontaktlinsen frühestens 15 Minuten nach der Anwendung wieder ein.

Wenn Sie weitere Fragen zur Anwendung dieses Arzneimittels haben, wenden Sie sich an Ihren Arzt oder Apotheker.

## 4. Welche Nebenwirkungen sind möglich?

Wie alle Arzneimittel kann auch dieses Arzneimittel Nebenwirkungen haben, die aber nicht bei jedem auftreten müssen.

Außer bei stark ausgeprägten Reaktionen können Sie die Behandlung fortsetzen. Wenn Sie besorgt sind, wenden Sie sich bitte an Ihren Arzt oder Apotheker. Setzen Sie die Anwendung von *TravoprosTimolol-ratiopharm<sup>®</sup>* nicht ab, ohne vorher mit Ihrem Arzt zu sprechen.

**Sehr häufige Nebenwirkungen (kann mehr als 1 von 10 Behandelten betreffen)**

*Auswirkungen auf das Auge*  
Rötung der Augen.

# TravoprosTimolol-ratiopharm<sup>®</sup> 40 Mikrogramm/ml+5 mg/ml Augentropfen, Lösung

**ratiopharm**

## Häufige Nebenwirkungen (kann bis zu 1 von 10 Behandelten betreffen)

### Auswirkungen auf das Auge

Entzündung der Augenoberfläche mit oberflächlichen Schädigungen, Augenschmerzen, Verschwommensehen, anomales Sehvermögen, trockenes Auge, Augenjuckreiz, Augenbeschwerden, klinische Zeichen und Symptome einer Augenreizung (z. B. Brennen, Stechen).

## Gelegentliche Nebenwirkungen (kann bis zu 1 von 100 Behandelten betreffen)

### Auswirkungen auf das Auge

Entzündung der Augenoberfläche, Entzündung der Augenlider, geschwollene Bindehaut, verstärktes Wimpernwachstum, Entzündung der Regenbogenhaut (Iris), Entzündung der Augen, Lichtempfindlichkeit, herabgesetztes Sehvermögen, Augenmüdigkeit, Augenallergie, Augenschwellung, verstärkter Tränenfluss, Augenlidrötung, Farbveränderung des Augenlids, Dunklerwerden der Haut (um die Augen herum).

### A // gemeine Nebenwirkungen

Allergische Reaktion auf die Wirkstoffe, Schwindelgefühl, Kopfschmerzen, erhöhter oder verminderter Blutdruck, Kurzatmigkeit, verstärkter Haarwuchs, Schleimfluss in den Nasenrachenraum, Hautentzündungen und Juckreiz, verlangsamter Herzschlag.

## Seltene Nebenwirkungen (kann bis zu 1 von 1.000 Behandelten betreffen)

### Auswirkungen auf das Auge

Dünnwerden der Augenoberfläche, Entzündung der Meibomschen Drüsen, gerissene Blutgefäße im Auginnenraum, Lidrandverkrustungen, ungewöhnlich positionierte Wimpern, ungewöhnliches Wimpernwachstum.

### A // gemeine Nebenwirkungen

Nervosität, unregelmäßiger Herzschlag, Haarausfall, Stimmerkrankungen, Atemprobleme, Husten, Halsreizungen, Hals- und Ohrenscherzen, Nesselsucht, anomale Blutwerte der Leber, Hautverfärbung, Durst, Erschöpfung, unangenehmes Gefühl in der Nase, Urinverfärbungen, Schmerzen in Händen und Füßen.

## Nicht bekannt (Häufigkeit auf Grundlage der verfügbaren Daten nicht abschätzbar)

### Auswirkungen auf das Auge

Erschlaffung der Augenlider (führt dazu, dass das Auge halb geschlossen bleibt), eingesunkene Augen (Augen erscheinen eingefallen), Veränderung der Irisfarbe (farbiger Teil des Auges).

### A // gemeine Nebenwirkungen

Hautausschlag, Herzversagen, Brustschmerzen, Schlaganfall, Ohnmacht, Depression, Asthma, erhöhter Herzschlag, Missempfindung (Kribbeln oder „Taubheit“) der Haut, Herzklopfen (Palpitationen), Schwellungen der unteren Gliedmaßen, schlechtes Geschmackempfinden.

## Weitere Nebenwirkungen:

*TravoprosTimolol-ratiopharm<sup>®</sup>* ist ein Kombinationspräparat aus zwei Wirkstoffen, Travoprost und Timolol. Wie bei anderen am Auge angewandten Arzneimitteln gelangen Travoprost und Timolol (ein Betablocker) ins Blut. Dabei können unerwünschte Wirkungen ähnlich wie bei Betablockern auftreten, die über den Mund (oral) und/oder intravenös aufgenommen werden. Die Häufigkeit unerwünschter Nebenwirkungen ist bei Anwendung am Auge geringer als bei der Aufnahme über den Mund oder nach Injektion.

Die folgenden aufgeführten Nebenwirkungen beinhalten Reaktionen innerhalb der Klasse der am Auge angewandten Betablocker oder Reaktionen, die bei der alleinigen Anwendung von Travoprost beobachtet wurden:

### Auswirkungen auf das Auge

Augenlidentzündung, Hornhautentzündung, Ablösung der Gefäßschicht unterhalb der Netzhaut nach einem Filtrationseingriff, was Sehstörungen verursachen kann, verminderte Hornhautempfindlichkeit, Hornhauterosion (Schädigung der vorderen Schicht des Augapfels), Doppelsehen, Augenausfluss, Schwellung um das Auge herum, Jucken des Augenlids, nach außen Drehen des Augenlids mit Rötung, Reizung und verstärkter Tränenfluss, verschwommenes Sehen (Zeichen einer Trübung der Augenlinse), Schwellung eines Abschnitts des Auges (Uvea), Ekzem der Augenlider, Lichthöfe sehen, verminderte Sinnesempfindung des Auges, Pigmentierung im Auginnenraum, Vergrößerung der Pupille, Wimpernverfärbung, Veränderungen der Struktur der Wimpern, anomale Gesichtsfeldveränderungen.

### Allgemeine Nebenwirkungen

*Erkrankungen des Ohrs und des Labyrinths:* Schwindel mit Drehschwindel, Ohrgeräusche.

# TravoprosTimolol-ratiopharm® 40 Mikrogramm/ml+5 mg/ml Augentropfen, Lösung

**ratiopharm**

*Herz und Kreislauf:* langsamer Herzschlag, Herzklopfen (Palpitationen), Flüssigkeitsansammlungen im Gewebe (Ödeme), Veränderungen des Herzschlagrhythmus oder der Herzfrequenz, dekompensierte Herzinsuffizienz (Herzkrankheit mit Kurzatmigkeit und Schwellungen der Füße und Beine durch Flüssigkeitsansammlungen), eine bestimmte Form der Herzrhythmusstörung, Herzinfarkt, niedriger Blutdruck, Raynaud-Phänomen, kalte Hände und Füße, verminderte Blutversorgung des Gehirns.

*Atemung:* Verengung der Atemwege in den Lungen (insbesondere bei Patienten mit einer solchen Vorerkrankung), laufende oder verstopfte Nase, Niesen (aufgrund einer Allergie), Atembeschwerden, Nasenbluten, trockene Nase.

*Nervensystem und Allgemeine Erkrankungen:* Schlafstörungen (Insomnie), Alpträume, Gedächtnisverlust, Halluzinationen, verminderte Kraft und Energie, Ängstlichkeit (übermäßiger emotionaler Stress).

*Magen und Darm:* Geschmacksstörungen, Übelkeit, Verdauungsstörungen, Wiederauftreten von Magengeschwüren, Durchfall, trockener Mund, Bauchschmerzen, Erbrechen und Verstopfung.

*Allergie:* verstärkte allergische Symptome, allergische Reaktionen am ganzen Körper einschließlich Schwellungen unter der Haut, die auch im Gesicht und den Extremitäten auftreten können. Dabei können sich die Atemwege verengen, was zu Schluck- und Atembeschwerden führen kann. Ausschlag lokal oder am ganzen Körper, Juckreiz, schwere lebensbedrohliche allergische Reaktion.

*Haut:* weiß bis silberfarben aussehender Hautausschlag (psoriasiformer Ausschlag) oder Verschlechterung einer Schuppenflechte (Psoriasis), Hautabschälungen, anomale Veränderungen der Haarstruktur, Entzündung der Haut mit juckendem Ausschlag und Rötung, Veränderung der Haarfarbe, Verlust von Wimpern, Juckreiz, anomales Haarwachstum, Rötung der Haut.

*Muskeln:* verstärkte klinische Zeichen und Symptome einer Muskelkrankheit (Myasthenia gravis), ungewöhnliche Empfindungen wie Kribbeln, Muskelschwäche/Muskelermüdung, Muskelschmerzen, die nicht durch körperliche Anstrengung verursacht sind, Gelenkschmerzen.

*Nieren- und Harnwegserkrankungen:* Schwierigkeiten und Schmerzen beim Wasserlassen, unfreiwillige Blasenentleerung.

*Fortpflanzung:* sexuelle Funktionsstörungen (sexuelle Dysfunktion), verringertes sexuelles Verlangen (Libido)

*Stoffwechsel:* niedriger Blutzuckerspiegel, erhöhter Wert für Prostatakrebs-Marker.

## Meldung von Nebenwirkungen

Wenn Sie Nebenwirkungen bemerken, wenden Sie sich an Ihren Arzt oder Apotheker. Dies gilt auch für Nebenwirkungen, die nicht in dieser Packungsbeilage angegeben sind. Sie können Nebenwirkungen auch direkt dem Bundesinstitut für Arzneimittel und Medizinprodukte, Abt. Pharmakovigilanz, Kurt-Georg-Kiesinger-Allee 3, D-53175 Bonn, Website: [www.bfarm.de](http://www.bfarm.de) anzeigen. Indem Sie Nebenwirkungen melden, können Sie dazu beitragen, dass mehr Informationen über die Sicherheit dieses Arzneimittels zur Verfügung gestellt werden.

## 5. Wie ist TravoprosTimolol-ratiopharm® aufzubewahren?

Bewahren Sie dieses Arzneimittel für Kinder unzugänglich auf.

Sie dürfen dieses Arzneimittel nach dem auf dem Umkarton und der Flasche nach „Verwendbar bis“/„Verw. bis“ angegebenen Verfalldatum nicht mehr verwenden. Das Verfalldatum bezieht sich auf den letzten Tag des angegebenen Monats.

Für dieses Arzneimittel sind bezüglich der Temperatur keine besonderen Lagerungsbedingungen erforderlich. In der Originalverpackung aufbewahren, um den Inhalt vor Licht und Feuchtigkeit zu schützen.

Um Augeninfektionen zu vermeiden, **müssen Sie die Augentropfen vier Wochen nach dem ersten Öffnen wegwerfen** und eine neue Flasche anwenden. Tragen Sie das Datum, an dem Sie die Flasche öffnen, jeweils in das Feld auf dem Flaschenetikett und der Faltschachtel ein.

Entsorgen Sie Arzneimittel niemals über das Abwasser (z. B. nicht über die Toilette oder das Waschbecken). Fragen Sie in Ihrer Apotheke, wie das Arzneimittel zu entsorgen ist, wenn Sie es nicht mehr verwenden. Sie tragen damit zum Schutz der Umwelt bei. Weitere Informationen finden Sie unter [www.bfarm.de/arzneimittelentsorgung](http://www.bfarm.de/arzneimittelentsorgung).

# TravoprosTimolol-ratiopharm<sup>®</sup> 40 Mikrogramm/ml+5 mg/ml Augentropfen, Lösung

**ratiopharm**

## 6. Inhalt der Packung und weitere Informationen

### Was TravoprosTimolol-ratiopharm<sup>®</sup> enthält

- Die Wirkstoffe sind Travoprost und Timolol. Jeder ml Lösung enthält 40 Mikrogramm Travoprost und 5 mg Timolol (als Timololmaleat)
- Die sonstigen Bestandteile sind: Benzalkoniumchlorid, Macrogolglycerolhydroxystearat (Ph.Eur.), Trometamol, Natriumedetat (Ph.Eur.), Borsäure, Mannitol (Ph.Eur.), Natriumhydroxid (zur pH-Wert-Einstellung) und Gereinigtes Wasser.

### Wie TravoprosTimolol-ratiopharm<sup>®</sup> aussieht und Inhalt der Packung

TravoprosTimolol-ratiopharm<sup>®</sup> ist eine Flüssigkeit (klare, farblose Lösung) und erhältlich in einer 5ml-Plastikflasche mit Schraubverschluss. Jede Flasche ist in einer Schutzhülle verpackt. Jede Flasche enthält 2,5 ml Lösung.

Packungen zu 1, 3 oder 6 Flaschen

Es werden möglicherweise nicht alle Packungsgrößen in den Verkehr gebracht.

### Pharmazeutischer Unternehmer

ratiopharm GmbH  
Graf-Arco-Str. 3  
89079 Ulm  
Deutschland

### Hersteller

Merckle GmbH  
Ludwig-Merckle-Str. 3  
89143 Blaubeuren  
Deutschland

oder

JADRAN - GALENSKI LABORATORIJ d.d.  
Svilno 20  
51000 Rijeka  
Kroatien

Dieses Arzneimittel ist in den Mitgliedsstaaten des Europäischen Wirtschaftsraumes (EWR) unter den folgenden Bezeichnungen zugelassen:

Deutschland:	TravoprosTimolol-ratiopharm 40 Mikrogramm/ml+5 mg/ml Augentropfen, Lösung
Frankreich:	Travoprost/Timolol Teva 40 microgrammes/ml + 5 mg/ml, collyre en solution
Niederlande:	Travoprost Teva 40 microgram/ml + Timolol 5 mg/ml oogdruppels, oplossing

Diese Packungsbeilage wurde zuletzt überarbeitet im Februar 2023.

Versionscode: Z07